

度本图书 编著  
Dopress Books

软装设计实录

PURE

# 简约与生态

设计格调解析

中国林业出版社

- 专业软装团队出品
- 资深软装专家点评
- 众多国内外精彩项目
- 优秀理论性文字讲解



中国林业出版社

· 亮居65号·白色公寓·全角温纳特·翼空间·阿博特斯屋·N型屋·福什杜杜罗住宅·近江八幡市住宅·波特雷罗住宅·柱廊住宅·收藏家阁楼·卡马里内斯住宅·自然之家·迷失深林·绿房子办公室·马赛克餐厅·巴伊亚别墅·木屋·三心小屋·雪绒花小屋·B&B办公室·滨海住宅·丹尼山脊住宅·农场饭馆·哈得孙河谷乡居·萨兰托村居·马车屋·橄榄树高级酒店·灰鹰餐厅·灵感办公室·绿色乡村·

# 简约与生态

设计格调解析

软装设计实录

PURE

度本图书 DopressBooks 编著

Dopress Books

graphic · interior · architecture

度本图书(DopressBooks)专注于国内、外艺术设计、建筑、景观类图书的设计、编辑、策划与出版,多年来一直与多家国际设计机构、著名设计师密切合作、交流。成立至今,在由欧洲权威设计师、建筑师组成的专家顾问团队的倾力协助下,已与PageOne、Sendpoint、Longsea、Index、promopress、中国建筑工业出版社、中国青年出版社、江苏人民出版社、人民邮电出版社、华中科技大学出版社、中国林业出版社等国内外出版机构合作出版过多种语言版本的畅销图书,其中包括《一筑一景》《Inspirations from the East: Modern Chinese Design》《Constellations: An Inspirational Sourcebook of Repeat Patterns》《Follow Me! Wayfinding and Signage System》、《风尚》《新风向:全球标牌与导视设计作品选》等。其中《生态风尚》的中文简体、英文、法文、西班牙文、葡萄牙文等多语版本的首印量即已超过10000册。

度本图书工作室的作品以品质精良、专业、国际化而著称于业界。图书远销全球各地,广受读者好评。

特约点评专家



袁对娟

Wang E Yuan

祖籍海南省三亚市,米兰理工大学室内设计硕士,毕业于中国美院;海南省女画家协会会员,海南省三亚市摄影协会理事,2006年创办广州市汉意室内装饰有限公司,现任董事兼艺术总监。从事软装工作多年,曾经成功操作过绿地地产、碧桂园地产、恒大地产、锦江地产、鲁能地产等众多项目及贵州天豪五星酒店和南昌沈氏湖五星休闲度假酒店等大型软装项目,对软装行业有自己独特的见解,获过多项软装设计大奖。广东电视台、南方都市报、网易家居频道、搜房网等媒体多次对其进行专题采访,现正潜心研究最新软装风格的整合以及实验性软装。



康振强

Kang Zhen Qiang

山东临沂人,毕业于中国美院国画人物系,现任广州市汉意室内装饰有限公司艺术总监,从事软装行业以来,潜心研究陈设设计与纯艺术之间的关系,一直用艺术家的心境去经营陈设艺术,在他的带领下,公司取得了骄人的成绩。

- Coastlands House
- 滨海住宅
- 大瑟尔, 美国



该项目地点可观看到太平洋和大苏尔的全景, 但却被一个现存的家庭和一些不合乎规格的建筑物所占据着。该住宅需要被一个全新的、高效节能的且能与当地世界一流的自然环境相结合的新建筑所替代。设计师想要建立一个可分离的房子, 既能为过夜的客人提供休息的地方, 同时又能保护业主的隐私。配备了多种健身设施的spa为人们练瑜伽和冥想提供了合适的空间。



软装点评: 客厅、餐厅、起居室均保留了大面落地窗, 让先天地理环境的优势能够得以发扬, 透过家具软性材质的搭配、趣味的家饰, 空间的比例、灯光配置, 色调调配等完美运用, 不仅保留了空间原汁原味的风貌, 更加进了个人品味, 诠释出无懈可击的百分百家居。

- 室内设计:  
Carver + Schicketanz Architects,  
Principal Designer Mary Ann Gabriele  
Schicketanz
- 摄影:  
Robert Canfield and Claudio Santini

文化石并不是一种单独的石材, 本身也不附带什么文化含义, 它表达的是达到一定装饰效果的加工和制作方式。文化石吸引人的特点是色泽纹路能保持自然原始的粗犷风貌, 加上色泽调配变化, 能将石材质感的内涵与艺术性展现无遗, 符合人们崇尚自然, 回归自然的文化理念, 人们便统称这类石材为“文化石”。用这种石材装饰的墙面、制作的壁炉等, 确实能透出一种文化韵味和自然气息。



该项目的设计方案包括将一些设施（如水疗区）放置在地下以此来获得更多的庭院空间，并且将可持续的生态元素运用到了设计的方方面面之中。

设计师在该建筑使用了暖色调天然建筑材料，与明亮的蓝色和绿色自然景观巧妙地结合到了一起。室内的大部分地毯和家具都是由建筑师亲自设计的。

面向庭院的大型玻璃拉门促进了室内外的通风，而且使室内与室外实现了无缝连接。

连续的通风系统，低挥发性涂料和表面材料以及所有天然材料的使用，确保了室内的安全无毒，并且有助于客户的身体健康。



- Dani Rdige House
- 丹尼山脊住宅
- 大瑟尔, 美国

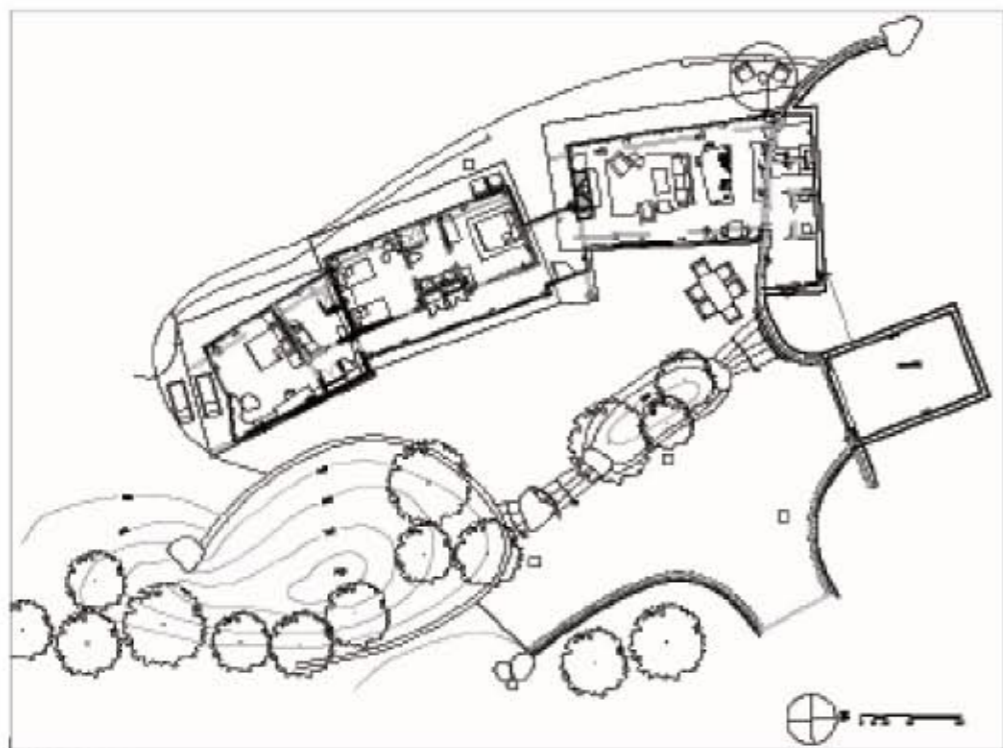


该项目所处地区面积非常大，但是用来建造房屋的却只有其路边上的一条狭窄的土地。该房屋的设计意图是在最大限度保护其周边自然景观的同时又不阻挡其坡上邻居的视线。为了实现这一目标，设计师将一块长满牧草的隔板切割成狭窄的薄片置于房屋一侧的通路和房屋另一侧的西海岸陡峭的斜坡之间。此外，为了保护房屋周边的自然景观，所有的公共设备都被放置在了地下。



本案是典型的生态一体化的建筑，这种建筑本身就追求一种与土地合二为一的境界或形式，强调人类生活与自然资源的交流 and 融合，利用技术手段达到不改变自然风貌的初衷。

- 室内设计:  
Carver + Schicketanz Architects,  
Principal Designer Mary Ann Gabriele  
Schicketanz
- 摄影:  
Robert Canfield Photography



该设计的目标是为客户打造一个完美的休息寓所。

房屋内包括三间卧室、两间浴室、一个舒适的客厅以及综合/开放式厨房，这些部分的建造都充分利用了房屋周围的美景。设计师们选择了一些天然材料来装修房屋的内部，以此来突出该房屋与自然景观之间的紧密联系。

贯穿整个房屋内部的地面都是利用随意拼凑的石灰岩砌成的，而房屋的内外墙壁则是1' x 8' 的叠加的雪松板搭建的。客厅里的天花板的结构是4' x 8' 和 4' x 6' 的道格拉斯冷杉组成的。壁炉的覆盖物是用回收的谷仓木搭配刷过漆的不锈钢材料建成的。厨房内的岩石墙壁采用的是Vogelman褐色砂石。

