

il bagno 241

OGGI E DOMANI



THE BATHROOM TODAY AND TOMORROW

La salle de bains aujourd'hui et demain | Das bad heute und morgen | El baño hoy y mañana

CERSAIE 2008

Anteprima ceramiche da rivestimento Tiles Preview

Trends Carisma visionario Visionary Charisma

Design Intervista esclusiva con Giulio Iacchetti Exclusive Interview with Giulio Iacchetti

In cima a una collina, tra cielo e oceano | On a Hilltop, between Sea and Sky

Ambiente e architettura in perfetta integrazione: un progetto per preservare la natura circostante e realizzare attraverso i suoi elementi una casa spettacolare sulle colline californiane, a picco sull'oceano. Featuring a winning combination of environmental and architectural aspects: with a project aimed at preserving the natural surrounding environment; whilst at the same time creating a spectacular home that projects over the ocean.

Potremmo parlare esclusivamente del panorama mozzafiato che si gode da questi alti promontori californiani a ridosso del luccicante Oceano Pacifico, ma potremmo anche dire che è proprio l'affascinante vista il centro indiscusso di questo progetto. La casa, circa 200 mq, posta sulla sommità di una collina, è stata disegnata su misura per una famiglia dagli architetti Carver e Schicketanz che hanno scelto come "line project" la preservazione dell'ambiente. Per mantenere i parametri costruttivi richiesti la pro-

gettazione dell'abitazione ha dovuto seguire particolari vincoli dovuti alle tracce altimetriche del terreno che ne hanno caratterizzato moltissimo la morfologia estetica, creando così un tetto decisamente particolare simile a una lunga onda sinuosa ricoperta di terra e vegetazione autoctona.

L'impatto ambientale non ha però solo avuto importanza per l'immagine esterna della casa, ma anche la scelta per la climatizzazione dell'abitazione ha richiesto uno studio meticoloso di proporzioni e orientamento. Sia

la particolare superficie del tetto che l'esposizione delle vetrate continue, consentono, infatti, in modo assolutamente naturale, un perfetto raffreddamento estivo ed un'ottima coibentazione nella stagione invernale.

La scelta dei materiali è ricaduta su elementi naturali come pietra vetro e legno non trattato che sono stati utilizzati sia per le parti esterne che per le superfici interne, in modo da risultare assai simili alle colorazioni del territorio circostante.

L'abitazione si compone di una vasta

zona giorno che comprende una cucina a vista che nasconde l'area utility (completamente scavata nella collina), composta (da lavanderia, stineria e un piccolo bagno di servizio).

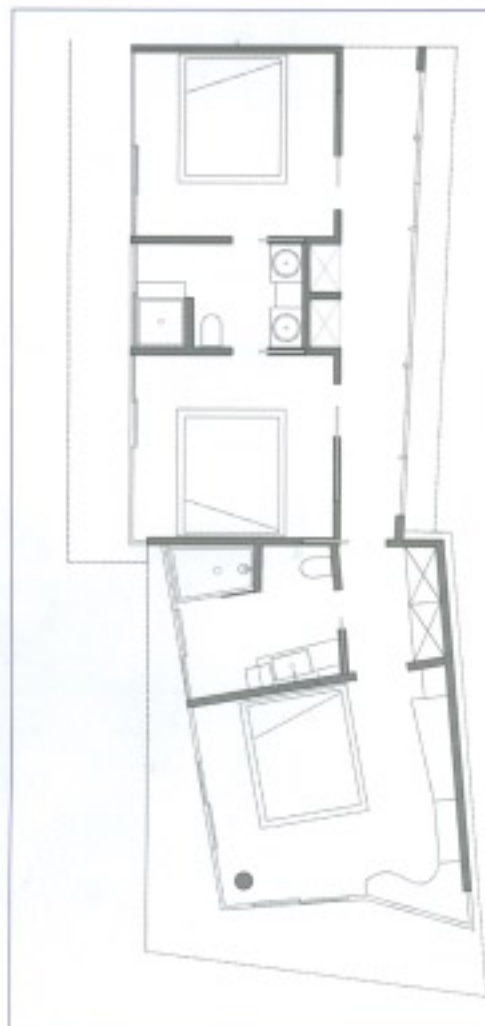
Dal luminoso soggiorno, ci si connette alla zona notte, ben attrezzata con ampie armature a muro e servita da due ampi servizi adiacenti alle camere da letto. Per l'area ragazzi l'accesso al bagno è simmetrico e diretto dalle stanze. Una stanza bagno sobria con due lavabi gemelli e un box doccia dal taglio rivestito da mosaico Bisazza sui





► Il bagno padronale gioca sui contrasti cromatici: il pavimento è in limestone grigio scuro, contrapposte al mosaico rosa che accende di sobria eleganza il locale. Il lavabo rettangolare in cristallo è di Axolo e le lampade a fluorescenza incassate in piccole nicchie a muro si lasciano apprezzare per la loro suggestiva semplicità. The master bathroom features a play of colour contrasts: the flooring is made of dark grey limestone, contrasted with the pink mosaic which enhances the entire room with a refined elegance. The glass rectangular washbasin by Axolo, together with the fluorescent lamps are fitted into tiny niches in the wall that create a simple but very pleasant effect.

Identikit



Il primo bagno dedicato ai ragazzi, ha una ingegnosa soluzione creata da due porte scorrevoli che lo connettono simultaneamente le due camere da letto; è attrezzato con una doccia in muratura rivestita con tessere di vetro sui toni del verde acqua di Bisazza riprese anche nella parete che separa i due lavabi gemelli serie Bacino di Duravit. Sulle lastre a specchio che allargano la prospettiva del locale sono montati i rubinetti cromati di Dornbracht. L'area lavabi è arredata in basso da mobili realizzati su disegno con legno non trattato e in alto con una consolle in vetro satinato; i top sono di pietra grigia mentre il pavimento anch'esso in pietra ha una colorazione chiara che ben si integra con le tonalità crema delle pareti e con le assi di "recupero" montate a soffitto.

Il bagno padronale gioca sui contrasti cromatici: il pavimento è in limestone grigio scuro, contrapposto al mosaico rosa che accende di sobria eleganza il locale. Il lavabo rettangolare in cristallo è di Axolo e le lampade a fluorescenza (vedi approfondimento) incassate in piccole nicchie a muro si lasciano apprezzare per la loro suggestiva semplicità.



The first bathroom conceived for children, is a creative solution consisting of two sliding doors which simultaneously connect with the two bedrooms: it is complete with a stonework shower, covered with glass segments of the same shades of the green water of Bisazza which is also featured on the wall that separates the two twin washbasins of the Bacino range by Duravit. The mirrored panels that broaden the perspective of the entire room have been fitted with two chromed taps by Dornbracht. The washbasin area is on the lower part equipped with furnishings made to measure using untreated wood as well as a console made of satin finished glass. The tops are made of grey stone while the flooring which is also in stone, is in pale shades which blend wonderfully with the cream tones of the walls and with the "restored" beam-structure mounted on the ceiling. The master bathroom features a play of colour contrasts: the flooring is made of dark grey limestone, contrasted with the pink mosaic which enhances the entire room with a refined elegance. The glass rectangular washbasin by Axolo, together with the fluorescent lamps (see details) are fitted into tiny niches in the wall that create a simple but very pleasant effect.

- Rubinetterie Tapware: **Dornbracht**
- Lavabi Wash-basins: **Duravit, Axolo**
- Rivestimenti Coverings: **Bisazza**
- Pavimentazione Flooring: **limestone grigio** grey limestone
- Arredi Furnishings: **su disegno** according to design

toni acquamarina. La camera da letto padronale gode di un panorama mozzafiato grazie alle ampie vetrate che la abbracciano; una cabina armadio attrezzata e un confortevole bagno sui toni del rosa la rendono pratica e indipendente.

L'area esterna è di una bellezza accecante come il riflesso del sole sulle onde dell'Oceano. Il vasto patio che si snoda attorno all'abitazione e circoscritto da un lato da muretti in pietra che conducono al garage e, dall'altro,



da una "panoramic view" eccezionale, è impreziosito da una piccola piscina a strapiombo, realizzata interamente in pietra locale.

■ We could exclusively describe the breath-taking scenery that can be enjoyed from these high Californian promontories that project over the Pacific Ocean, but we could also highlight the fact that it is in fact the overwhelmingly beautiful scenery that forms the true focus of the





Il tubo fluorescente: arte e minimalismo formale

Tra le sorgenti luminose possiamo sicuramente annoverare le lampade fluorescenti. Anche se oggi l'utilizzo di questa tipologia nelle nostre abitazioni non è sicuramente molto diffuso, non possiamo esimerci dal riconoscerne il grande effetto cromatico e l'indubbia flessibilità di utilizzo. Proprio questi aspetti hanno ispirato l'opera dell'artista americano Dan Flavin, capace di trasformare dei semplici tubi fluorescenti in opere d'arte oltre che in un potente strumento di comunicazione e di creazione di atmosfere emozionali. In questo senso il lavoro minimalista di Dan Flavin con i tubi fluorescenti è da considerarsi universale, in quanto invita ciascuno di noi a sperimentare l'incontro con il colore, la luce e le sue potenzialità espressive. L'illuminotecnica ha ripreso tali suggestioni, le quali, unite alla tecnologia moderna, parlano alla generazione di una luce confortevole che, oltre a ridurre il consumo di energia elettrica, offre la possibilità di personalizzare e di rendere significativo l'ambiente. Rispetto alle lampade ad incandescenza quelle fluorescenti sono notevolmente più efficienti, hanno una durata di gran lunga superiore e possono interfacciarsi con i più sofisticati sistemi di ingegnerizzazione luminosa. La tecnologia moderna ha perfino superato i limiti di accensione che caratterizzavano tali sorgenti luminose. Oggi, infatti, con le caratteristiche di un'accensione immediata senza sfarfallio, stabilità ed ergonomia, sicurezza, durata e dimmerabilità, la fluorescenza si pone in primo piano fra le scelte di settore.

Fluorescent Strip Lighting: Art and Formal Minimalism

Amongst the host of light sources we must mention the fluorescent strip bulbs. Even if this type of lighting is not very commonly used in our homes, we all recognize and appreciate the great colour effects and flexibility of use that they offer. It is exactly these aspects that have inspired the artistic works of the American Dan Flavin, who has proved skilled in transforming simple fluorescent strip lighting into works of art, as well as a very valid means of communication and of creation of emotive settings. In this respect, the minimalist works of Dan Flavin using fluorescent bulbs is to be considered as universal as it invites each of us to experiment with a blend of colour and light and their expressive potential. Lighting technology has exploited these effects, which combine with modern technology generate lighting that is comfortable, and which not only help to reduce electricity consumption, also makes it possible to personalize and enhance the effects of the surrounding environment. As compared to incandescent lamps, fluorescent lamps are much more efficient and have a much greater life, thereby making them ideal for use in the most sophisticated engineering systems. Thanks to modern technology, even the drawbacks linked to switch-on have been overcome. As today, thanks to immediate switch-on without any flickering, it means that these lights are both highly practical, safe, long-lasting as well as having a great dimming potential, so that the fluorescent option looks to be one of the most interesting currently available in the field.

project. The house of approximately 200 sq.m, which is set on the top of a hill with a family orientated design and is the work of the architects Carver and Schicketanz who have chosen environmental protection as the "line project".

In order to remain in keeping with the required constructive parameters the house design has had to comply with stringent restrictions due to the altimetry features of the land and which has greatly characterized the aesthetic morphology, thereby creating a highly original roof structure in the form of a sinuous wave covered by lush local vegetation.

However the environmental impact has not only had a great impact on the external image of the house, but also on the choice of the home air-conditioning systems, which has required a painstaking study into proportions and orientation. Both the particular superficial structure of the roof and the exposure of the continuous glazed sections, assure perfect summer cool-

ing, and excellent insulation properties during the winter season. The materials chosen are natural materials such as glass, stone and untreated wood that have been used both for the external parts as well as the interior surfaces, so as to make them similar to the colours and tones of the surrounding area.

The house consists in a vast living area which also include an open plan kitchen that conceals the utility area (that is totally excavated in the hill), consisting of a laundry, ironing room as well as a small service bathroom.

The luminous living area links to the bedroom zone, which is fully equipped

with ample fitted cupboards as well as two extensive bathrooms adjacent to the bedrooms. In the case of the children's area the bathroom access is symmetrical and leads directly to the rooms. With a minimalist bathroom consisting of two twin wash-basins and a shower cubicle covered by appealing Bisazza mosaic chips in shades of aquamarine.

The master bedroom enjoys a totally breath-taking view thanks to the extensive glazed sections that enclose it. There is a fitted walk-in wardrobe and a comfortable bathroom with warm rose tones making it both practical and independent.

The external area is as stunningly beautiful as the glimmer of the sun's rays on the Ocean waves. There is an extensive patio area that encircles the house which on one side is closet off by stone walls that lead to the garage and on the other, by an exceptional panoramic view, further embellished by an overhanging swimming pool totally made of local stone.





►► Il bagno dedicato ai ragazzi è attrezzato con una doccia in muratura rivestita con tessere di vetro sui toni del verde acqua di Bisazza riprese anche nella parete che separa i due lavabi gemelli Duravit. The bathroom is complete with a storework shower, covered with glass segments of the same shades of the green water of Bisazza which is also featured on the wall that separates the two twin washbasins Duravit.